

## **Informe que s'emet d'acord amb el mandat exprés de la Mesa Tècnica del PAS sobre la necessitat de crear una comissió encarregada d'analitzar la situació actual dels oficials i les oficials de laboratoris i tallers de la Universitat Jaume I**

1.- La mesa tècnica del PAS, en reunió del dia 12 de juliol de 2022, va decidir que es constituïra una comissió tècnica per a elaborar un informe tècnic sobre la situació laboral de les persones que fan treballs en els tallers i laboratoris docents i d'investigació, amb la finalitat de millorar les condicions laborals si així resultara de les conclusions finals.

2.- La comissió va quedar constituïda per les següents persones: José Luis Gordo, Ana Ester Tomás, Noemí Sanchis, Jordi Pilar i Salvador Torró. La presidència l'ostentà el Vicegerent de Personal i Organització, José Luis Gordo. Més tard, en la primera reunió de la comissió, de 26 de juliol de 2022, es va acordar que Ana Ester Tomás actuara com a secretària.

3.- La comissió, al llarg del període i fins a la data de datació d'aquest informe, ha anat elaborant una llista de qüestions i aclarint diferents assumptes, tot això en el marc prefixat de no intentar escometre debats de tipus salarial o, dit d'una altra manera, relatiu a la reclassificació de les places, perquè la comissió no pot ni deu substituir als òrgans de representació i, per tant, la seua comesa es limita a aclarir determinats problemes que passem a citar:

### **-Reconeixement de determinats treballs:**

a) Ací han d'integrar-se labors de suport a la investigació fora de l'horari habitual i que es realitzen a l'empara dels treballs de l'**article 83** de la LRU. És important que les persones que exercisquen aquest tipus de treballs siguin informades i que, al mateix temps, excepte excepcions que només pretenen donar un servei i cobrir costos de materials, siga retribuïda amb els crèdits afectats o específics; convé en aquest cas que s'establisquen uns mínims de retribució per hora treballada, consistents en el doble del valor hora de l'escala, que aquesta comissió ha determinat en un valor hora de 19,23 €<sup>1</sup>.

### **DISPOSICIÓ:**

Es considera pertinent traslladar des de Gerència i Vicerectorat d'Investigació a les direccions de departaments, la necessitat que els investigadors principals de projectes informen els oficials i les oficials de laboratori dels treballs que les encomanen i que corresponen a l'article 83.

b) Igualment a considerar, en el marc de reconeixement del personal de tallers i laboratoris, és la **participació en els grups d'investigació** de l'UJI; això és, la col·laboració dels oficials i les oficials en els treballs dels grups i en els projectes d'investigació.

En aquest cas, només podrà donar-se quan l'investigador principal plantege la necessitat de la seua inclusió.

---

<sup>1</sup> Producte del càlcul establert per la següent fórmula:

Total íntegre anual del grup Nivel i Específic/Total hores 2023=  
(804,19\*12)+(685,06\*2)+(466,05\*14)+(665\*14)/(1432)

Cal multiplicar el valor per 2,5% (increment de 2023, donat que las quantitats anteriors corresponen a 2022

Per fer-ho efectiu, proposem la següent redacció per a inserir al **REGLAMENT DE GRUPS D'INVESTIGACIÓ DE LA UNIVERSITAT JAUME I**, capítol II, Composició dels grups d'investigació.

Article 7. Els grups d'investigació estan formats per...

**DISPOSICIÓ:**

Afegir com a nou punt d) Personal vinculat a la investigació: Personal d'Administració i Serveis amb destinació en tallers i laboratoris, pertanyents a les escales pròpies de la Universitat Jaume I, amb experiència suficient al treball, prèvia autorització del responsable de la seua unitat orgànica, per a contribuir a l'execució d'un o més projectes d'investigació.

c) Finalment, es fa notar que existeixen altres treballs relacionats amb la docència a alumnes que no pertanyen encara a la universitat i que es realitzen en els tallers i en els laboratoris. Ens referim a programes de col·laboració amb la Generalitat o amb altres entitats públiques, amb programes com **Practica UJI<sup>2</sup>**, **FP dual<sup>3</sup>**, **Colònies científiques** i **Campus científics** (Ministeri), **Olimpiades de física i de matemàtiques**, entre d'altres, amb pressupostos de despesa integrats en el pressupost general de la universitat.

No sembla de rebut que el PDI siga retribuït per treballs extraordinaris com efectivament són i el PAS no ho siga, concorrent la mateixa circumstància i tant si es realitza dins de la jornada de treball com si són fora de la jornada, es tracta doncs de no dissociar àmbits d'un mateix objectiu de treball i que un resulta retribuït i un altre no.

**DISPOSICIÓ:**

Retribuir a les oficials i oficials de taller i laboratoris els treballs d'aquest tipus en que participen i que s'estiguin retribuïnt per al PDI.

**-Sobre els espais de treball i les càrregues físiques:**

a) **Espais de treball.** Durant molts anys s'ha anat plantejant la necessitat d'aclarir quin espai de treball correspon al personal de laboratoris i tallers, però les solucions que s'han donat han sigut fart deficientes en certs casos i en altres mitjanament passables, ja siga en espais creats o en els mateixos laboratoris (entresolats, racons o en altres habitacles reduïts).

Després de fer algunes indagacions, s'ha eliminat la creença que les persones que treballen en els laboratoris i tallers no poden disposar d'espais més o menys pròxims dignes i amb condicions, dotats d'una mínima infraestructura. Proposem que l'OTOP realitze un informe de caràcter alternatiu a l'actual situació. L'observació de la situació existent és francament millorable i alhora difícil, som conscients d'això.

En alguns casos es podria estudiar la possibilitat d'establir àrees físiques comunes (com exemple d'aquestes àrees, podem citar la zona on estava reprografia a l'ESTCE), àrees que no poden estar a costa dels vaivens propis dels creixements vegetatius dels departaments i en els quals tots, absolutament tots, van per davant de oficials i oficials, fins i tot produint-se "expulsions" de despatxos abans atorgats o desplaçaments francament deplorables.

En sintonia amb el que s'acabe d'exposar, cal manifestar la deplorable situació en què es troben alguns tallers, com per exemple el TT2004TL TT2003TL o TT2001TL. L'edifici requereix una remodelació de cobertes, de murs, sòls o de qualsevol element que s'observe per personal qualificat.

<sup>2</sup> Activitats de promoció de les titulacions

<sup>3</sup> S'està pagant, 33 €/hora, Projecte 211636

b) **Càrregues físiques.** És el principal objectiu en aquest apartat iniciar una reflexió d'important recorregut sobre l'actual imatge del personal de laboratoris i tallers, pel que fa a la distribució per edat en relació amb els treballs que desenvolupen.

Per començar, volem mostrar la distribució de les oficials i oficials de laboratori segons diferents paràmetres:

En la Figura 1 apareix la distribució per sexes i en la Figura 2, la distribució per sexes i edats. En les figures 3 i 4 apareixen les distribucions per edats de la població de laboratoris, segregades per sexe.

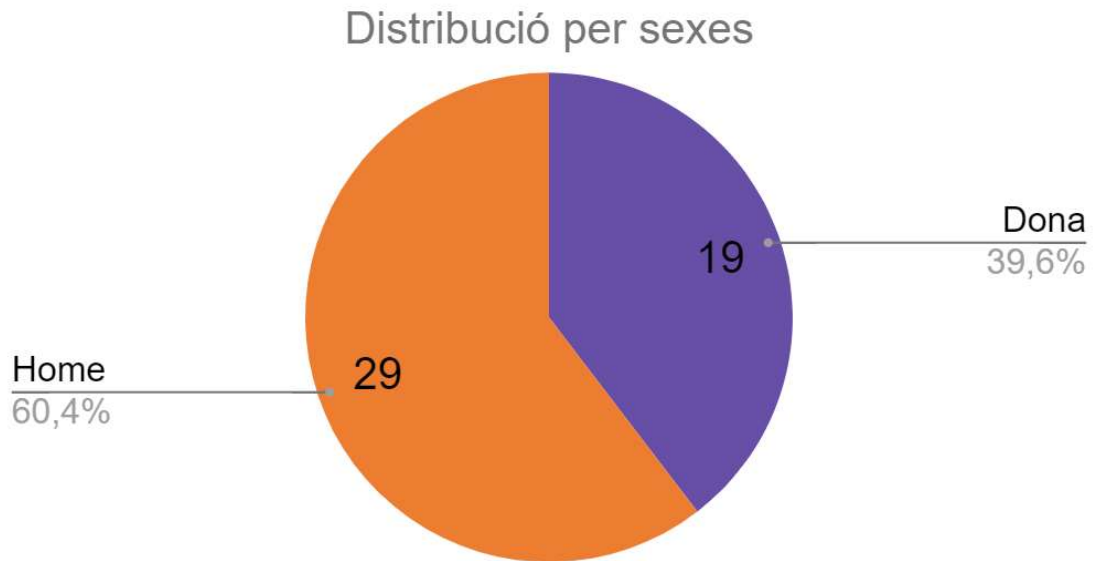


Figura 1

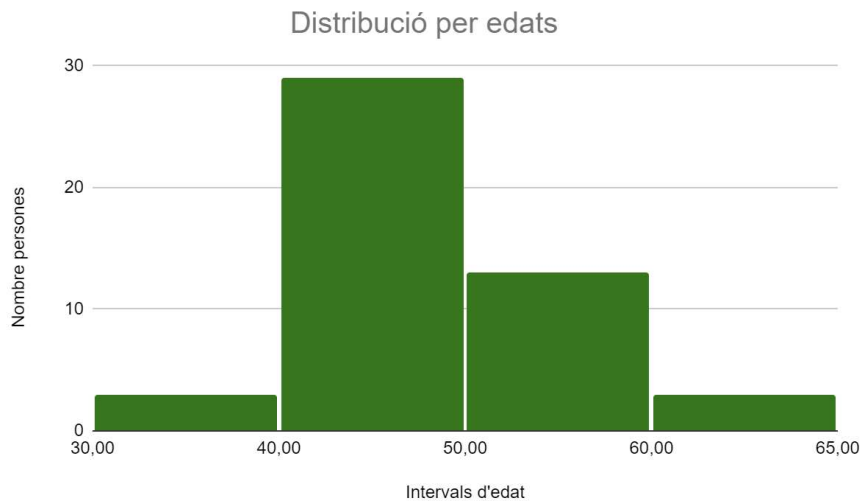


Figura 2

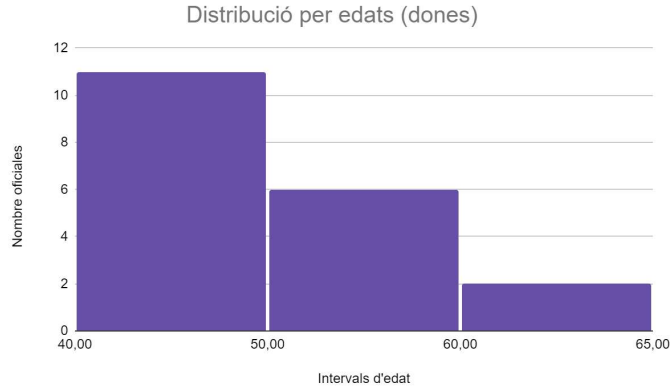


Figura 3

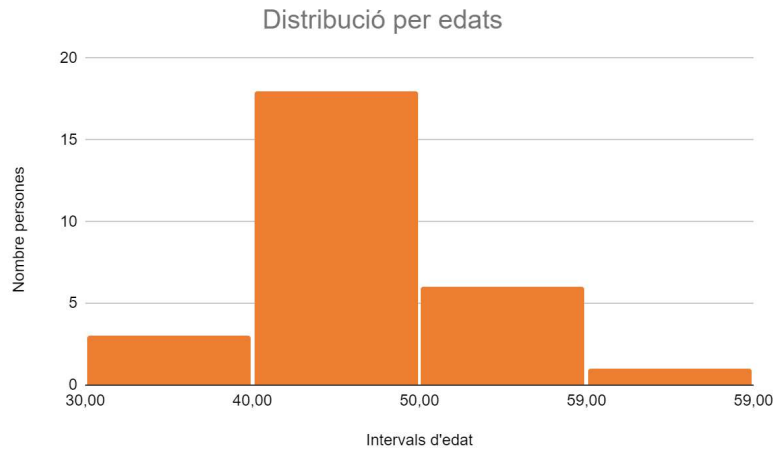


Figura 4

Si ens centrem en el personal de laboratoris i tallers que té 49 anys o més i que es presenta la Taula 1, s'observa que d'un total 48 persones<sup>4</sup>, 20 tenen entre 49 i 61 anys, això vol dir que el 41,67% és una població que entra ja en els paràmetres “d'envellida”.

CENTRE	DEPARTAMENT	CLASSE	EDAT
ESTCE	Dep. de Biologia, Bioquímica i Ciències Naturals	FI	61
ESTCE	Dep. de Física	FC	49
ESTCE	Dep. de Química Física i Analítica	FC	53
ESTCE	Dep. de Química Inorgànica i Orgànica	FC	49
ESTCE	Dep. d'Enginyeria de Sistemes Industrials i Disseny	FC	61
ESTCE	Dep. d'Enginyeria de Sistemes Industrials i Disseny	FC	54
ESTCE	Dep. d'Enginyeria de Sistemes Industrials i Disseny	FC	54
ESTCE	Dep. d'Enginyeria de Sistemes Industrials i Disseny	FC	56
ESTCE	Dep. d'Enginyeria Mecànica i Construcció	FC	58
ESTCE	Dep. d'Enginyeria Mecànica i Construcció	FC	50
FCHS	Dep. de Ciències de la Comunicació	FC	54
FCHS	Dep. de Ciències de la Comunicació	FC	59
FCHS	Dep. de Ciències de la Comunicació	FC	49
FCHS	Dep. de Ciències de la Comunicació	FC	49
FCHS	Dep. d'Educació i Didàctiques Específiques	FC	61

<sup>4</sup> De les 48 personas, 46 estan en plantilla i les dos restants són substitucions

FCHS	Dep. d'Educació i Didàctiques Específiques	FI	52
ITC	Institut Universitari de Tecnologia Ceràmica Agustín Escardino	FC	50
RECTORAT	Gerència	FC	51
RECTORAT	Oficina Tècnica d'Obres i Projectes	FC	57
ESTCE	Dep. de Biologia, Bioquímica i Ciències Naturals	FC	53

Taula 1

A la vista de la situació, es tractaria d'instrumentar mecanismes que alleugen possibles situacions penoses derivades del natural transcurs dels anys i els seus efectes sobre les persones que tenen un contingut important d'esforç físic.

Solucions alternatives i complementàries poden ser aquelles que mitjançant contractacions temporals de curta duració i limitada a objectius marcats puguen realitzar-se. Com a contractacions temporals han d'entendre's les que es realitzen a través de licitacions i amb càrrec al capítol II. Això té ja una certa tradició en alguns treballs que es realitzen, com són l'hivernacle i el Servei d'Experimentació Animal.

S'ha d'observar si un sistema de transport d'arrossegament i elevació actualitzat pot ajudar a una millora dels sistemes de treball, en el sentit en què ací fem referència. S'ha determinat que seria de gran ajuda comptar amb dos o tres carros de transport, com els que ja hi ha actualment per donar servei al TD i també un carro amb superfície elevadora per al TC. S'han buscat característiques i pressupostos dels mateixos, que s'han passat a Rafa Vilar, per tal que els estudei la seua adquisició amb el vicerector d'infraestructures.

Passem a traslladar l'informe sobre penúria elaborat per Rafa Vilar i Ana Ester Tomás, posterior a les reunions amb les oficials i oficials de 50 anys o més i la revisió dels llocs de treball amb més càrrega física d'aquestes persones.

#### INFORME SOBRE TASQUES PENOSSES

Fecha: 12/1/2023

Asistents: Rafa Vilar, Ana E. Tomás

Una vegada han sigut visitats tots els llocs de treball de les persones que van demanar revisió del seu lloc de treball, s'ha arribat a les conclusions:

- S'han aportat solucions de tipus organitzatiu en els llocs de treball per a millorar la seua penúria, pel que fa a manipulació de càrregues i/o moviments repetitius.
- Dels llocs de treball visitats, els que presenten majors càrregues físiques són, per ordre: La parcel·la al costat d'hivernacles, per la naturalesa dels treballs; els laboratoris de construccions arquitectòniques, que tenen tasques puntuals amb càrregues molt pesades; els laboratoris de màquines i motors tèrmics.
- Existeixen diversos aspectes que es podrien millorar encara més.
- Les possibilitats de millora detectades, són de 2 tipus:
  - Respecte a la càrrega: Augmentar la dotació de mitjans de transport auxiliars: carrets i carros elevadors. Es buscaran propostes.
  - Respecte a les mesures organitzatives: Millorar la programació de les pràctiques de laboratori, tenint en compte als oficials, perquè es puguen minimitzar els trasllats de material entre laboratoris i disposar del temps suficient per a muntar pràctiques.
- L'hivernacle i els seus voltants encara ofereixen un marge de millora, respecte a les condicions climàtiques, que passaria per fer que el tendal fora més extens, amb el que

s'augmentaria la zona de ombratge i, amb això, milloraria el confort climàtic, igualment significatiu seria estendre pintura no reflectora en el sòl de ciment.

Com a **conclusió**: Independentment de les propostes presentades, es considera necessari realitzar una nova avaluació de riscos ergonòmics en TOTS els tallers i laboratoris, per a minimitzar i actualitzar els riscos laborals respecte a les càrregues i moviments repetitius.

Les avaluacions es van dur a terme fa bastants anys i han canviat les condicions de treball, per això caldria actualitzar-les.

També seria positiu mirar en quins llocs de treball es necessiten EPIs més específics als quals hi ha en els laboratoris/tallers per a procedir a la seua compra.

De les reunions amb les oficials i oficials i en relació al transport amb carros de bales de gasos, dewar i altres elements similars, entre els laboratoris docents i investigadors i el polvorí o l'edifici d'investigació, també es va detectar la següent necessitat:

### **DISPOSICIÓ:**

Mantenir reunions periòdiques anuals de la comissió, el responsable d'ergonomia de l'OPGM amb el col·lectiu de laboratoris major de 49 anys, per revisar les tasques que fan, donat l'envelliment de la plantilla. Pel mateix motiu, es considera convenient que a les revisions mèdiques es pugui incidir en la part musculoesquelètica, atentent als esforços físics que es realitzen en tallers i laboratoris.

Demandar a l'OTOP sistemes per garantir que el treballador/a que transporta aquest elements no es trobe amb barreres o impediments, com ara vehicles, que queden massa prop de la vorera, amb la conseqüència que el carro ha de buscar un camí alternatiu amb desnivells o escalons que dificulten, i inclús impedeixen, el trasllat (amb risc de caiguda o vessament). Si l'usuari/a ha de rodejar tot o part de l'edifici açò significa recorre distàncies més llargues i per tant s'incrementa el risc d'aquesta operació.

Caldria modificar tant les rodes com el sistema d'agarrar d'un dels Dewar, per reduir el perill en els seus desplaçaments.

No s'hauria de descartar reforçar accions puntuals per sobrecàrrega de treball en un taller o laboratori que pogueren realitzar altres oficials i que pogueren ser retribuïts per eixos treballs.

### **-Sobre l'estat de les borses:**

Les borses poden ser un instrument ràpid i raonable per a solucionar determinats problemes en la vida dels laboratoris; no obstant això, hem detectat que no disposem de borses per a tots els perfils de les diferents places i que algunes d'elles es troben quasi esgotades. A continuació, s'adjunta la Taula 2, amb l'estat de les borses, en la qual es reflecteix la seua data d'actualització, la de resolució en color roig (algunes tenen varies dates de resolució per ampliacions o creació de més borses), el nombre total de persones que componen cada borsa i les que queden com a disponibles (data de consulta 23/3/2023):

Servei/Departament	Nº Lloc	Data actualitz. <b>Resolució</b>	Nº pers.	Disponib.	Observacions
--------------------	---------	-------------------------------------	----------	-----------	--------------

COMISSIÓ OFICIALS DE LABORATORIS

Dep. de Ciències Agràries i del Medi Natural*	10319	19/9/2022 27/6/2016	6	4	Hivernacles
Dep. de Ciències Agràries i del Medi Natural*	10521				
Dep. de Ciències Agràries i del Medi Natural*	10669	5/9/2022 15/7/2015	4	3	Laboratori
Dep. de Ciències de la Comunicació	10424	10/03/2023 20/2/2020	13	3	Amb requisit 83
Dep. de Ciències de la Comunicació	10425				
Dep. de Ciències de la Comunicació	10426				
Dep. de Ciències de la Comunicació	10520	7/9/2022 9/2/2017	2	0	Sense requisit
Dep. de Ciències de la Comunicació	10529				
Dep. de Ciències de la Comunicació	10530				
Dep. de Física	10317	10/1/2022 31/1/2018	4	3	
Dep. de Física	10447				
Dep. de Llenguatges i Sistemes Informàtics	10449				—
Dep. de Psicologia Bàsica, Clínica i Psicobiologia	10324	30/5/2022 25/1/2018 <sup>5</sup>	5	1	
D. de Psicologia Evolutiva, Educativa, Social i Metodologia	10325				—
D. de Psicologia Evolutiva, Educativa, Social i Metodologia	10451				
Dep. de Química Física i Analítica	10258	27/7/2022 12/12/2016	11	11	
Dep. de Química Física i Analítica	10318				
Dep. de Química Física i Analítica	10448				
Dep. de Química Inorgànica i Orgànica	10326	5/9/2022 5/10/2009	7	7	
Dep. de Química Inorgànica i Orgànica	10327				
Dep. de Química Inorgànica i Orgànica	10452				
Dep. de Traducció i Comunicació	10332	14/9/2022 19/9/2014	9	0	
Dep. d'Educació i Didàctiques Específiques	10320	29/7/2022 27/1/2009	3	0	
Dep. d'Educació i Didàctiques Específiques	10549				
Dep. d'Educació i Didàctiques Específiques	10668				
Dep. D'Enginyeria de Sistemes Industrials i Disseny	10144	9/9/2022 9/9/2009 <sup>6</sup>	6	6	Metalurgia**
Dep. D'Enginyeria de Sistemes Industrials i Disseny	10145				Fusta
Dep. D'Enginyeria de Sistemes Industrials i Disseny	10257				Electrònica
Dep. D'Enginyeria de Sistemes Industrials i Disseny	10331				Ceràmica
Dep. D'Enginyeria de Sistemes Industrials i Disseny	10453	1/4/2022 6/7/2011 <sup>7</sup>	5	5	Ing. Elèctrica
Dep. D'Enginyeria de Sistemes Industrials i Disseny	10455				Materials
Dep. D'Enginyeria de Sistemes Industrials i Disseny	10534	9/9/2022 9/9/2009	6	6	Metalurgia**
Dep. d'Enginyeria i Ciència dels Computadors	10259				—
Dep. d'Enginyeria i Ciència dels Computadors	10456				
Dep. d'Enginyeria Mecànica i Construcció	10302				Màquines i motors
Dep. d'Enginyeria Mecànica i Construcció	10303				Mecànica

<sup>5</sup> Altres dates de resolució: 14/12/2020; 21/12/2021

<sup>6</sup> Altres dates de resolució: 13/6/2014

<sup>7</sup> Altres dates de resolució: 15/11/2012

Dep. d'Enginyeria Mecànica i Construcció	10328	—	Residus
Dep. d'Enginyeria Mecànica i Construcció	10329	—	Estructures
Dep. d'Enginyeria Mecànica i Construcció	10454	—	Dibuix
Dep. d'Enginyeria Mecànica i Construcció	10533	—	Construccions arquitectòniques.
Dep. d'Enginyeria Mecànica i Construcció	10550	—	Fluids
<b>Dep. d'Enginyeria Química</b>	10321	—	
<b>Gerència</b>	10143	—	Laboratori d' Economia Experimental
<b>Servei Central d'Instrumentació Científica</b>	10466	—	SCIC
<b>ITC</b>	10142	—	ITC
<b>Oficina Tècnica d'Obres i Projectes</b>	10330	—	Ant.fustes

\*Dep. de Ciències Agràries i del Medi Natural, en la actualitat se denomina Departament de Biologia, Bioquímica i Ciències Naturals

## Taula 2

Les caselles que apareixen combinades corresponen a llocs de treball als quals no existeix borsa de treball. Els dos últims, encara que són llocs de treball amb la mateixa classificació que la resta, en l'actualitat no corresponen a labors relacionades amb la docència i investigació.

Amb aquestes dades, el **mapa de la situació actual** indica que tenim 13 borses de treball (de les quals 3 estan esgotades: oficial de ciències de la comunicació, oficial de traducció i comunicació i oficial d'educació i didàctiques específiques). Per contra, manquem de 16 borses de diferents perfils d'oficials de laboratori, sent major aquesta manca en el cas dels departaments d'enginyeria mecànica i construcció i d'enginyeria de sistemes industrials i disseny (representen 11 de les 16 borses inexistentes). En general, és possible que les borses anteriors a l'any 2015 tinguin que actualitzar-se.

Els tràmits que la Universitat ha de fer quan cal trobar una persona substituïda per a una oficiala u oficial de tallers i/o laboratoris, són, en el cas de que la existeixi borsa, ràpids. Ara bé quan la borsa és antiga o quan no hi ha borsa els tràmits s'allarguen per varios mesos.

### DISPOSICIÓ:

Per tant, aquesta comissió planteja una reflexió sobre la situació actual de les borses de l'administració especial en tallers i departaments, que és francament millorable. Aquest mapa, podria servir per a proposar diferents convocatòries que permetessin mantindre reserves actualitzades de persones incorporables als treballs corresponents. Pensem que cal anar fent convocatòries de tots aquells llocs que no en tenim o són anteriors a 2015.

### -Sobre el teletreball:

Existeixen alguns llocs de oficials i oficials de laboratori i algunes tasques dels mateixos que, en determinats períodes del curs, poden ser compatibles amb el teletreball. Per citar alguns exemples: tasques relacionades amb l'Aula virtual, cerques i compres de materials, formació en línia, disseny de pràctiques o altres similars.

### DISPOSICIÓ:

Cal recordar des de l'empresa als oficials i a les oficials de laboratori que es poden acollir a l'article 17 de la normativa per a la regulació del teletreball del personal d'administració i serveis de la Universitat Jaume I "Prestació de serveis en modalitat de teletreball per accions puntuals"

### - Per un tracte no sexista de les relacions de treball en els tallers i laboratoris:



Els avanços que s'han anat produint en matèria d'igualtat durant els últims anys han sigut, sens dubte, importants; no obstant això, sempre és necessari reforçar la perspectiva de gènere.

S'ha observat que el professorat -també becaris- de tots dos gèneres té una predisposició a tractar de forma diferent a les oficials respecte als seus companys homes, quant a les maneres en què es dirigeixen a elles, al tracte, la relació, les explicacions,... En aquests casos existeix una clara interseccionalitat entre la jerarquia i la desigualtat de gènere.

Tanmateix ha de propiciar-se a les persones implicades de l'existència d'aquesta situació de tracte discriminatori.

**DISPOSICIÓ:**

Es recomana posar en coneixement de la direcció dels departaments aquestes discriminacions de tracte, amb l'objectiu d'erradicar unes conductes que continuen alimentant la desigualtat de les dones.

**-Sobre el complement de destí:**

**DISPOSICIÓ:**

Finalment volem recordar a la Mesa Tècnica del PAS la necessitat de traslladar a la mesa negociadora que l'any 2019 amb l'increment del 0,3% de la dotació addicional es van acordar unes mesures aplicades en 2019 i la promesa per a 2020 de passar el complement de destí dels oficials del 19 al 20. (Consell de direcció de novembre de 2018), com es mostra a la pàgina següent.

En tot cas, des de gener de 2023 s'hauria d'aplicar el canvi de nivell i fer-lo efectiu econòmicament després de la seua aprovació pel Consell Social i la seua publicació. Al mateix temps, s'ha d'establir un pla per a fer efectiu almenys una anualitat més, el pagament de la qual podria fraccionar-se per a l'any 2023-2024 en dues vegades. En 2024 també hauria de ser possible el pagament de l'altra anualitat amb el que quedaria saldada el deute de l'any 2021.

## Milliores 2020

La Llei de Pressupostos de l'Administració de l'Estat per al 2020 haurà d'autoritzar aquest increment addicional, d'acord amb el II Acord Govern-Sindicats per a la millora de l'ocupació pública i les condicions de treball.

G	Y	N	E	Denominació lloc de treball	Gm	Nrt	Em	Total
A1	24	E045		director/a de projectes de planificació	A1	27	E049	1
<b>Total A1</b>								<b>1</b>
A2	20	E036		tècnic/a superior de contractació	A1/A2	22	E040	1
A2	20	E036		tècnic/a superior de nòmines i seguretat social	A1/A2	22	E040	1
A2	20	E036		tècnic/a superior d'estudis	A1/A2	22	E040	1
<b>Total A2</b>								<b>3</b>
C1	20	E027		operador/a	C1	20	E033	8
C1	18	E017		oficial comunicació i publicacions *	C1	19	E027	1
C1	18	E017		oficial de laboratori *	C1	19	E027	1
C1	16	E024		administratiu/va	C1	18	E024	146
C1	16	E024		administratiu/va de protocol	C1	18	E024	1
C1	16	E012		administratiu/va	C1	18	E012	1
<b>Total C1</b>								<b>158</b>
C1/C2	16	E024		administratiu/va	C1	18	E024	1
C1/C2	16	E024		administratiu/va	C1/C2	18	E024	1
C1/C2	16	E024		administratiu/va - auxiliar administratiu/va	C1/C2	18	E024	1
<b>Total C1/C2</b>								<b>3</b>
C2	14	E030		auxiliar de serveis d'informació telefònica	C2	15	E030	1
C2	14	E017		auxiliar de serveis	C2	15	E017	34
C2	14	E017		auxiliar de serveis bibliogràfics	C2	15	E017	15
C2	14	E017		auxiliar de serveis d'informació telefònica	C2	15	E017	2
<b>Total C2</b>								<b>52</b>
<b>Total general</b>								<b>217</b>

\* En el seu moment van demanar mantindre's en 35 hores i ara sol·liciten canviar a 37,5 hores (efectes 2020)

Queda pendent d'autorització, millora de 50 llocs de treball d'oficials C1/19/E027 a C1/20/E027